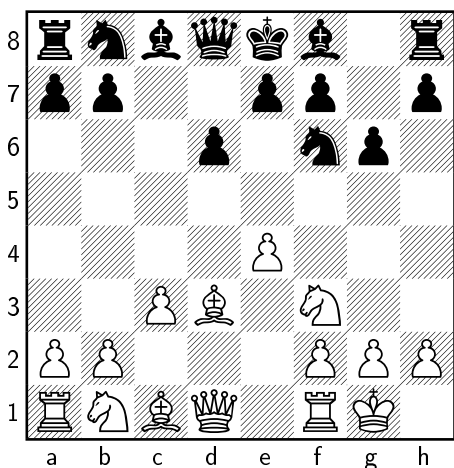


o Järvinen, Seppo (1794)  
 • Varjokallio, Matti (1648)  
 LauttSK Avoin (3)  
 28.4.2010 1/2-1/2 B21

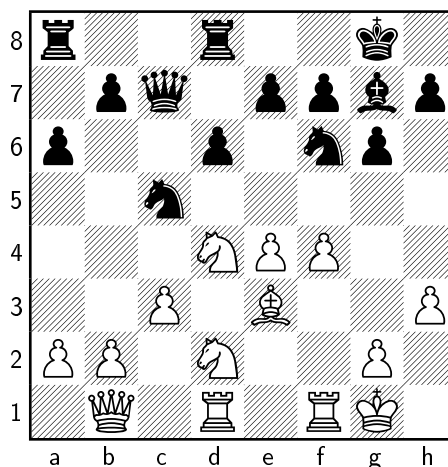
1 e4 c5 2 d4 cxd4 3 c3 Smith-Morra gambiitti. 3...d3 Kerholla oli juuri pelattu Smith-Morran teematurnaus, jonka Seppo muistaakseni voitti. Tämän takia päätin etten hyväksy gambiittia. Objektiiivisesti sotilaan lyöminen olisi varmasti hieman parempi. Valkealla on kehitetty lähetti ja sotilas e4-ruudussa. Tosin c3-sotilas haittaa ratsun kehittämistä ja valkearuutuinen lähetti on e4-sotilaan blokkama, mitään valtavaa etua valkealla siis ei ole. 4 ♙xd3 4 c4 Valkea voi tässä halutessaan mennä Maroczy Bindiin. Tämä olisi ainakin tässä pelissä mahdollista myöhemmilläkin siirroilla. 4...d6 5 ♘f3 ♘f6 6 O-O g6 (D)



En ole ihan varma mitä Sisialaisen asetelmaa mustan tässä kannattaa lähteä hakemaan. Valitsemaani lohikäärmevarianttia on

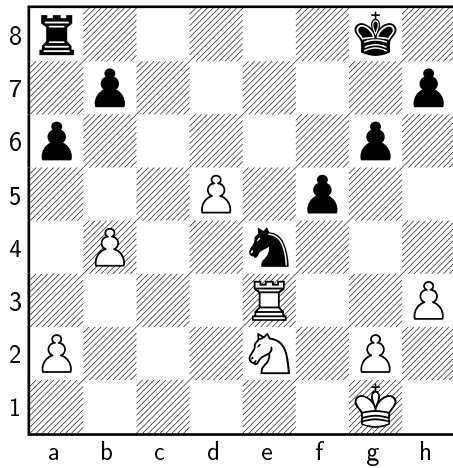
pelattu aika paljon, tosin hieman eri siirtäjärjestyksillä. Ehkä valintaa voisi perustella mm. sillä, että sotilas g6-ruudussa rajoittaa epäsuorasti lähetin liikkumavaraa.

7 h3 ♙g7 8 ♙e3 ♖c7 9 ♘bd2 ♙e6 10 ♘b3 ♘bd7 11 ♘bd4 ♙c4 12 ♖e2?! ♙xd3 13 ♖xd3 O-O 14 ♘b5 ♖b8 15 ♗ad1 ♗d8 16 ♘d2 a6 17 ♘d4 ♖c7 18 f4 ♘c5 19 ♖b1 (D)



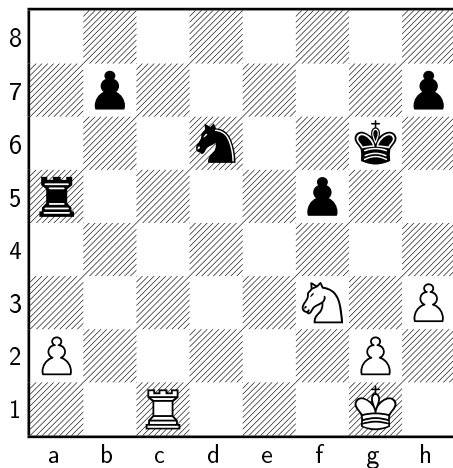
Aloite on kääntynyt mustalle ja nyt täytyy tehdä päätöksiä miten jatkaa. Mustan avaimet asemaan ovat sotilasbreakit e5 ja d5. Myöskin Bh6 ja Rc8 ovat loogisia siirtoja. Tässä mietin pitkään, mikä on oikea tapa jatkaa.

19...e5 20 ♘e2?! ♙h6 21 ♗f3 d5 22 fxe5 ♙xe3+ 23 ♗xe3 ♘fxe4 24 b4?! 24 ♘f3 on luonnollisempi. 24...♘xd2 25 ♗xd2 ♘e4 26 ♗d4 ♖xe5 27 ♖d3 ♗d6 28 c4 f5 29 ♗xd5 ♗xd5 30 ♖xd5+ ♖xd5 31 cxd5 (D)

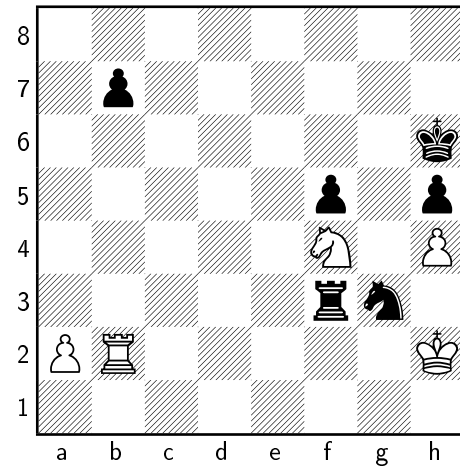


Musta selvisi komplikaatioista paremmin eväin. Tässä pitäisi jatkaa 31... Rc8. Pelisiirto 31... Rd8 näyttää luontevalta, mutta on itse asiassa aika passiivinen. Torni on aktiivisempi avoimella c-linjalla. Valkean d-sotilaan etenemisen voi estää ratsulla ja kuninkaalla.

31... ♖d8 32 ♜d3 ♘f7 33 ♗f4 ♗f6 34 ♝c3 g5? Menettää edun. 34... ♙e7 tai 34... ♜d7 on tässä paras. 35 ♗e6 ♝xd5 36 ♗xg5+ ♘g6 37 ♗f3 ♗e4 38 ♝c7 ♗d6 39 ♝c1 a5 40 bxa5 ♝xa5= (D)



41 ♝c2 h5 42 h4 ♝b5 43 ♗g5 ♗e4 44 ♗e6 ♝b1+ 45 ♘h2 ♝f1 46 g3 ♝f3 47 ♗f4+ ♘h6 48 ♝b2 ♗xg3± (D)



48... ♝xg3 49 ♝b6+ ♘h7 50 ♝xb7+ ♘h6 51 ♝b6+ ♘h7 52 ♗xh5 tuntui ikävältä. Pelisiirroissa oli enemmän taisteluhenkä, mutta valkea saa asetella miinoja seuraavat siirrot. 49 ♝b6 ♘h7 50 ♝xb7+ ♘g8 50... ♘h6? 51 ♗e6 ♗e4 ja 50... ♘h8? 51 ♗g6+ 51 ♗e6 ♗e4 Ratsu uhattuna. 52 ♝g7+ ♘h8 52... ♘h6?? 53 ♝g6# 53 ♝g6 ♝f2+ 54 ♘g1 ♘h7 55 ♝g5 ♝xa2 56 ♗f8+ ♘h8 57 ♝xh5+ ♘g7 58 ♗e6+ ♘f6 59 ♝h6+ ♘e5 60 ♗g5 ♘f4 61 ♗xe4 fxe4 62 ♝f6+ ♘g3 63 ♘f1 ♝h2 64 ♝e6 ♝xh4 65 ♘e2 ♝f4 66 ♘e3

Vaiherikas peli, jossa molemmilla oli omat mahdollisuutensa. Taistelutasuri varmaan molemmille tyydyttävä lopputulos.