

## RENK DÜZELTMELERİ

PS ta Variation's komutu ile deęişiklikler.

Çoęu amatör hatta freeware fotoğraf editöründe bile olan ve pek çoęumuzun da hoşuna giden bir variation's ya da muadili bir komut vardır kısaca cihazın istedięi parametrelerde modifye ettięi deęişik seçenekler ile bir fotoğrafın deęişik hallerini sizin seçiminize sunduęu otomatikleştirilmiş bir komut.

\*İlk önce PS ta istedięiniz fotoğrafı açıp,

\* Image menüsünün altından Adjustments e tıklayıp sağa doğru açılan en alt seçenek olan Variatınon's komutu ile ulaşırız.

\* Ben genelde bu komut öncesi gerekiyorsa sharpen ve croplama vb gibi işlemlerimi bitirip fotoğrafı daha 'hazır' haldeyken kullanmayı tercih ediyorum.

\* Shadow's, Midtones, Highlight's, Saturation gibi parametrelerin yanındaki hangi kutucuęu işaretlerseniz o kutucuęun yanındaki fonksiyonu aktive etmişsinizdir demektir.

En yukarıda sol'da fotoğrafın orijinal ön halinin ön izlemesi hemen yanında'da PC nizin sizin için seçtięi 'ortalama' bir değere sahip olduęu ön izleme boyutundaki fotoğrafı

görebilirsiniz. Beğendiniz ise ok e basarak çıkın daha deęişik hallerinden birini beğendinizse

(Mesala Midtones da More magenta gibi bir halini beğendiniz ise) beğendięiniz efektin olduęu

karenin üstüne basın yukarıdaki orijinal fotonun yanında duran Current Pick yazan fotoğrafın

deęiştiiğini göreceksiniz. Sağdaki Fine-Coarse parametresi ile bunun bir kaç ayarında

yapabilirsiniz.

\*Daha onra istiyorsanız daha fazla deęişik için dięer parametrelerde bu işlemi uygulayabilirsiniz.

---

PS'ta parlak vb fotoęrafları çabuk düzeltme

Bunun binbir tane yolu var ben en çabuklarından ve en basitlerinden birini anlatacaęım. Mesala bir düęüne/davete gittiniz ve doęal olarak flaş ile fotoęraflar çektiniz ve yine doęal olarak düęün/davet salonu vb gibi yerlerin tavanı yüksek olduęundan bounce flaş kullanamadınız. İnsanlarda (özellikle bayanlarda) bu tip ortamlarda olabildięince şık görünmek için makyajları tam gelirler ve flaş ile ciltlerinde rahatsız edici parlaklıklar&patlamalar olabilir. Daha doęal sonuçlar için (Bu sadece bir örnek aynı şey keskin ışık altındaki doęa fotoęraflarında, daha deęişik renk tonu aranan çalışmalarda vb vb bir sürü şeyde kullanabilinir maskeleyme teknięinden daha çabuktur ve herkes yapabilir)

\*Düzeltekmek/ayarlamak istedięiniz fotoğrafı açın

\*Sağ daki barda altta default olarak Ps açılan fotoğrafı Background olarak gösterecek ve yanında

bir göz ve fırça ikonu görüceksiniz bir de kilit ikonu.Bu sizin en alttaki layeriniz/arka planınız demek.Bunun hemen bir kopyasını çıkarıp bir üst layere atamak için :

\* Control+J ye basın.

\*Şimdi yine sağdaki bar da Fırça işaretinin Layer 1 yazan yeni kopyaladığımız layerdaki fotoğrafın yanında yandığını görüceksiniz bu o layerda çalıştığınızı gösterir. Layer 1 deki imajınız için : Image menüsüne basın oradan Adjustments alt menüsüne girip ,yukarıdan aşağıya 9 uncu komut olan 'Desaturate' i seçin.Simdi önünüzdeki yani layer 1 deki fotoğrafınız siyah/beyaza dönüşmüştür.

\*Şimdi Layer 1 yazan yerde hemen sağ üstündeki yere bakın orada : Opacity (geçirgenlik) yazan yere basın.Default olarak %100 yazar orada tılladığınızda sola doğru çekerseniz bu katmanın geçirgenliğini değiştirirsiniz ve alttaki background yazan layer (katmanın) renkleri ön plana çıkmaya başlar. İstedığınız ölçüde bunu ayarlayıp fotoğrafınızı hazırladıktan sonra. Crop,sharpen vb vb gibi çalışmaları eklemek için daha 'hazır' hale getirebilirsiniz. Biraz daha değişikliği için fill komutu ilede daha dramatik çalışmalar yapabilirsiniz.

---

## Renk değiştirme/boyama

Mesala bir hayvanın rengi ya da bir insanın üstündeki kıyafetin rengini ya da herhangi başka bir şeyi daha sonra değiştirmek istediniz diyelim:

- PS ta fotoğrafı açın

- Ctrl+J tuş kombinasyonu ile hemen bir kopyasını çıkaralım böylece boyamak istediğimiz bir üst layerda çalışalım orijinal alt layerdaki ise aynen kalsın.Tıpkı öteki çalışmalarımızda olduğu gibi.

- Swatches dan color u yani nereyi boyamak istiyorsak orada kullanacağımız boyanın rengini seçelim (Eğer swatches paleti açık değil ise : Yukarıdaki menüden window menüsüne klikleyip aşağıdan yukarıya 4 üncü seçenek olan swatches i seçelim sağda görüceksiniz.Buradan boyamak istediğiniz rengi seçin.

-Şimdi yukarıdan aşağıya sol daki sütunda 4 üncü olan Healing Brus hın altındaki "Color replacement tool'u seçelim. (Color replace brush diye adı geçer normalde)

-Boyamak istediğimiz alana gidip dikkatlice boyuyalım gerekir ise yukarıdaki menüsünden fırça boyutu/tipini ayarlıyalım.

- Daha naturel görünmesi için üstte çalışmış olduğumuz/boyama yaptığımız layer ın opacitiesini biraz düşürelim (sizin keyfinize göre dir bu oran %1 de olur %99 da ben genelde %1-10 arasını duruma göre en sık kullandığım parametrelerdir diyebilirim)

Bundan sonra istediğiniz sharpen, crop vb vb istediklerinizi uygulayıp çalışmanızı save edebilirsiniz.

## Başka bir yöntemle deneyelim



Bir fotoğrafta istediğiniz bölümün rengini kolayca değiştirebilirsiniz. Bunun bir çok yöntemi var.  
Bunlardan bir tanesini görelim...



Rengini değiştirmek istediğiniz bölümü, seçme araçlarından birisiyle seçin.



Seçtiğiniz bölümün seçililiğini koruyarak, (herhangi bir duruma karşı, Save Selection ile kaydetmeyi alışkanlık haline getirmeniz iyi bir yöntemdir, tekrar seçmeye uğraşmazsınız)

Image/Adjust/Desaturate (Shft+Ctrl+U) bölümüne ulaşın. Renginiz, Gri tonlara dönüşecektir.

Yapacağınız yeni rengi, grinin koyuluğu etkileyeceği için Ctrl L, Ctrl M ya da Image/Adjust/Brightness/Contrast ile grinin tonunu açın...



Yeni bir layer oluşturun ve içini yeni renk ile doldurun



Bu hali ile hiç de gerçekçi olmayan bu görüntüyü düzeltmemiz gerek...

Multipliy seçeneğini seçin ve opacity değerini azaltın.

Böylece yeni renk ile grinin tonları birleşecek, giyisinin ışık gölgesi korunacaktır.



Gerçek hayatta para ödeyip yapabileceğimiz şeyleri, fotoğraf üzerinde kolayca yapabiliyoruz...

Ama kızımızın ya da kardeşinizin bu değişimle yetineceğini sanmıyorum :)

---

## Renk düzeltme-1

Evet her dijital fotoğraf da sunum aşamasında aslında her fotoğrafın ihtiyaç duyduğu gibi bir takım karanlık oda müdahalelerine ihtiyaç duyar. Ben bu yazımda en temel ve fotoğrafın kimliğine zararı dokunmayacak ancak sunum aşamasında zevkimize göre gereğince kullanılması gereken işlemlerden bahsetmek istiyorum.

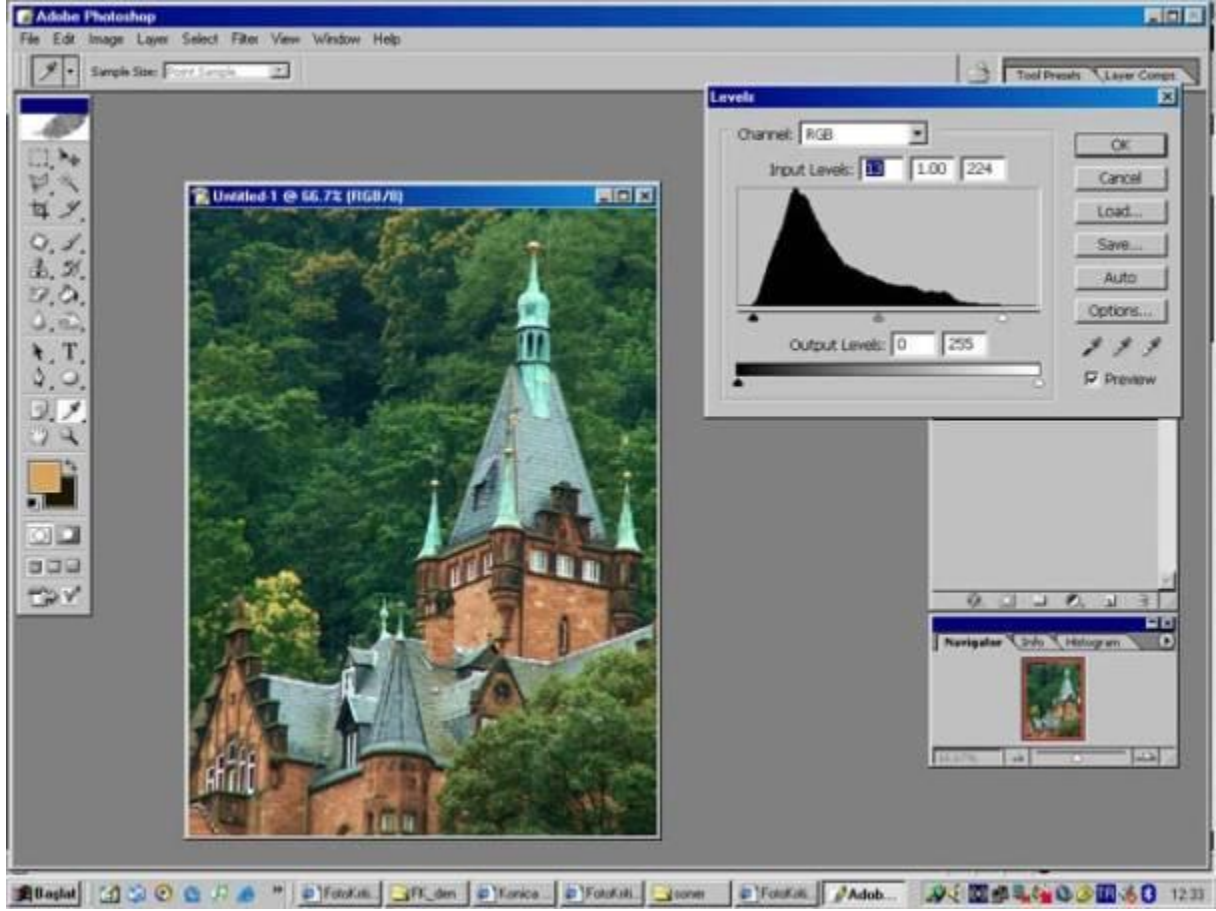
Örnek olarak da kasaLOT arkadaşımızın <http://www.fotokritik.com/foto.php?fid=91704> adresindeki “**Roosenheim Satosu**” isimli fotoğrafını seçtim. Kendisine bana izin verdiği için de çok teşekkür ederim.

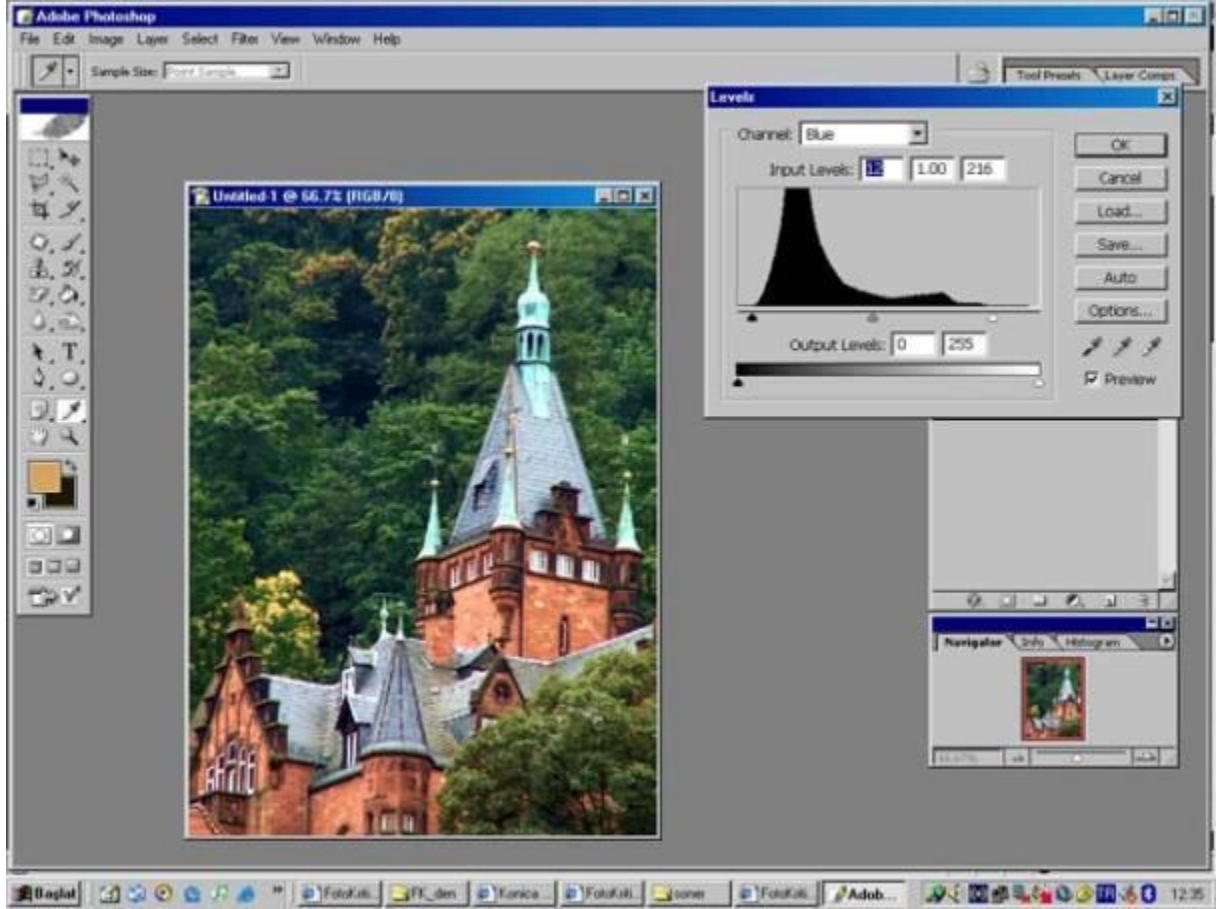
Bu fotoğraf sizlerin de gördüğü gibi, kompozisyonu ve bir mimari fotoğrafın gerektirdiği tüm özellikleriyle çok başarılı bir fotoğraf. Ancak belki biraz karanlık oda müdahalesiyle sunum aşamasında daha başarılı hale getirilebilir diye düşündüm.

Fotoğrafın, bence, en önemli eksigi yeşil ağırlıklı çevre nedeniyle bir miktar yeşile doğru renk kaymasının ortaya çıkmış olması ve kontrast yoksunluğundan dolayı bu güzel mimarinin biraz gölgede kalmasıydı.

Öncelikle levels ayarlarıyla bu sorunu ortadan kaldırmaya çalıştım. ( *Image -> Adjustments -> Levels*) ( *Ctrl + L* ) Bu işlemi önce ‘main’ (RGB) ayarında daha sonra da her kanal için ayrı ayrı,

her iki taraftaki üçgen tutamakları histogram grafiklerinin basladığı yerlere çekmekle kolayca halledebiliriz.

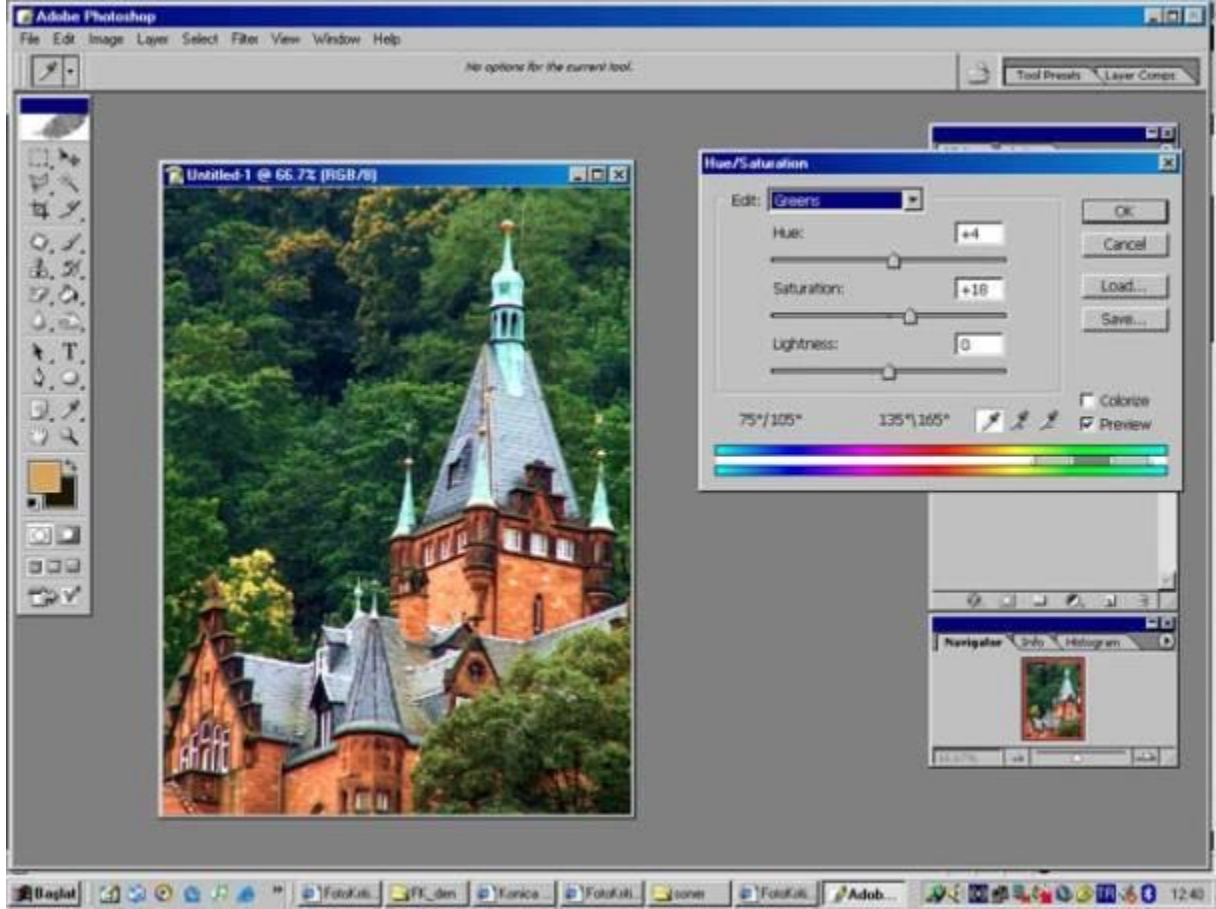




Aslında buraya kadar bile yeterli sonuç elde etmek mümkün.

Ama zevke göre daha yapılabilecek şeyler de yok değil. Ben bu fotoğrafın muhtesem dokusunun biraz daha renk doygunluğuna ihtiyacı olduğu kanaatindeydim bu yüzden bir miktar saturation vermenin fena olmayacağını düşündüm. (*Image -> Adjustments -> Hue/Saturation*) (*Ctrl + U*)

Saturation ayarını uygularken akılda tutmayı gerekenlerden biri tüm kanallara birden saturation uygulamanın her zaman ihtiyacımız olan etkiyi ortaya koyamayacağı olmalı. Bu yüzden saturation'ı ihtiyacımız olan kanallarda ve her kanal için ayrı miktarlarda uygulamalıyız. Örneğin ben bu fotoğrafta kırmızı ve yeşil'e biraz fazla ve sarıya da biraz daha az bir saturation gerektiğini düşünmekteyim.



Bu ayarları tamamen göz kararı ve zevkimize göre uygulamak durumundayız. Benim bu fotoğraf için seçtiğim değerler şu şekilde oldu.

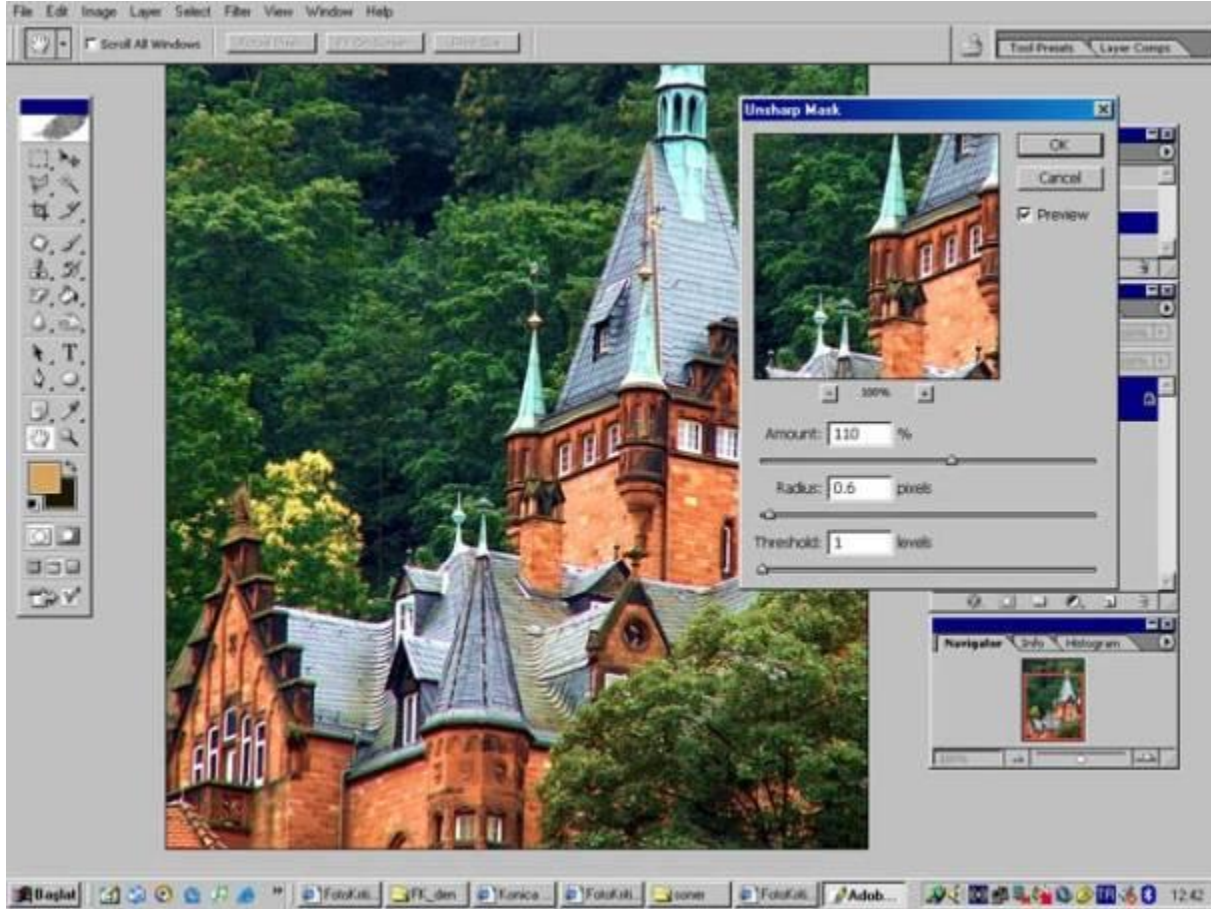
Red:	Hue +4 Saturation +21
Green	Hue +4 Saturation +18
Yellow	Hue +2 Saturation +7

Hue ve saturation ayarını yaparken genelde uyguladığım teknik önce arzu ettiğim kadar saturation vermek ve daha sonra da renk derinliğini sağlayacak ve doğallığını bozmayacak kadar hue eklemek şeklindedir.

Ve en son olarak da özellikle dSLR'lerde sart olan, diğer fotoğraflarda ise isteğe veya fotoğrafın durumuna göre uygulanabilecek Sharpening işlemine sıra geldi. Küçük consumer tabir edilen fotoğraf makinaları bu işlemi kendileri yaptıklarından ve kullanıcıya da kapatmak için her hangi bir

seçenek sunmadıklarından genelde dijital karanlık odalarımızda bu işleme ihtiyaç duymazlar. Ancak ben dSLR kullanıcılarına makinenin kendi sharpening özelliğini kapatmalarını ve bu işlemi dijital karanlık odalarında kontrollü olarak gerçekleştirmelerini tavsiye ederim.

Bu işlem için kullanılacak araç filters menüsü altındaki unsharp mask aracı. (Filter -> Sharpen -> Unsharp Mask)



Burada dikkatli olmamız gereken unsurlardan biri bu işlemi fotoğrafımıza uygularken %100 büyütme ile izleme yapmak olmalıdır. Seçeceğimiz parametrelerle ilgili fotoğrafın boyutuna göre kimi tavsiyeler olsa da ben yine de bu seçenekleri de göz kararı ve kendi zevkimize göre her fotoğraf için ayrı ayrı seçmenizi tavsiye ederim. Bu işlemi yaparken preview'ı açarak ve kapatarak uyguladığınız miktarın fotoğrafınızın üzerinde ne gibi değişikliklere yol açtığını orijinali ile kıyaslayarak görebilirsiniz.



Soner SABIRLI

[mentumsuperium@gmail.com](mailto:mentumsuperium@gmail.com)

<http://www.fotokritik.com/MentumSuperium>

---

*Fotokritik.com'dan alıntıdır*

*Buradaki dersler fotokritik.com için hazırlanmıştır.  
Kişisel kullanım için kopyalabilirsiniz.*