

# TECLADO SSC-5000

## NOTA TÉCNICA: PROCEDIMIENTO DE ACTUALIZACIÓN

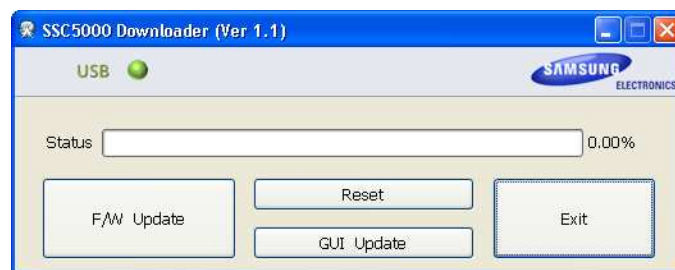
1. Ejecutar el archivo *SSC5000 Downloader Install* para **instalar la aplicación de actualización.**



Este archivo instalará la aplicación de actualización, así como los drivers USB necesarios para conectar el teclado. Se creará la carpeta *c:\Archivos de Programa\Samsung\SSC5000*, así como un acceso directo en el menú Inicio -> Programas.

**Precaución:** Durante la instalación del software, es importante que el teclado NO esté conectado al ordenador (de lo contrario, los drivers podrían no instalarse correctamente).

2. **Conectar el teclado al ordenador con un cable USB** (tipo A-A), y alimentar el teclado.
3. **Ejecutar la aplicación *SSC5000 Downloader*** (Programas -> Samsung -> SSC-5000 -> Downloader -> SSC5000 Downloader).

Se visualizará la siguiente ventana:



Comprobar que se muestra en la ventana el símbolo **USB**  , que indica que se ha establecido correctamente la conexión USB con el teclado. Si se visualizara el símbolo **USB**  sería indicativo de una incorrecta conexión USB (en ese caso, revise el cable y compruebe que el teclado tiene alimentación).

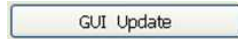
4. **Actualizar el firmware:** Para ello, hacer click sobre el botón F/W Update



Seleccionar a continuación el fichero a emplear. Por ejemplo, para actualizar a la versión de firmware 1.01, seleccionar el archivo *SSC5000 V1.01\_080801.bin* . La barra de progreso aumentará desde 0.00% hasta 100%, y a continuación el teclado mostrará muy brevemente la pantalla en azul. Este proceso dura unos pocos segundos.

**Precaución:** Es importante no confundir el fichero de firmware con el de GUI. Si selecciona el fichero equivocado se producirá una avería en el teclado.

5. **Actualizar el GUI:** Para ello, hacer click sobre el botón GUI Update



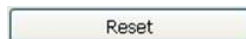
Seleccionar a continuación el fichero a emplear. Por ejemplo, para actualizar a la versión 1.01, seleccionar el archivo *SSC5000\_img\_20080623.bin* .

La barra de progreso aumentará progresivamente desde 0.00% hasta 100%, y a continuación el teclado mostrará la pantalla en azul, con el texto "Block Writer:" y una cuenta atrás, hasta llegar a 00000. Una vez finalizada la cuenta atrás, el teclado volverá a mostrar su pantalla habitual en lugar de la pantalla azul. Este proceso dura entre 6 y 8 minutos.

**Precaución:** Es importante no confundir el fichero de firmware con el de GUI. Si selecciona el fichero equivocado se producirá una avería en el teclado.

**Precaución:** Es importante no apagar el teclado, ni desconectar el cable USB, ni cerrar la aplicación SSC5000 Downloader durante el proceso de actualización, ya que esto provocaría una avería en el teclado. Tenga en cuenta que, una vez la barra de progreso llega al 100%, el proceso no ha terminado todavía, sino que continúa con la cuenta atrás en el teclado.

6. **Reseteo el teclado:** Para ello, hacer click sobre el botón Reset



El teclado guardará los cambios, y se reiniciará, mostrando el mensaje inicial con el logo de Samsung y el texto "System Keyboard". A partir de ese momento se podrá utilizar con normalidad con la nueva versión.

7. **Cerrar la aplicación de actualización:** Para ello, hacer click sobre el botón Exit

